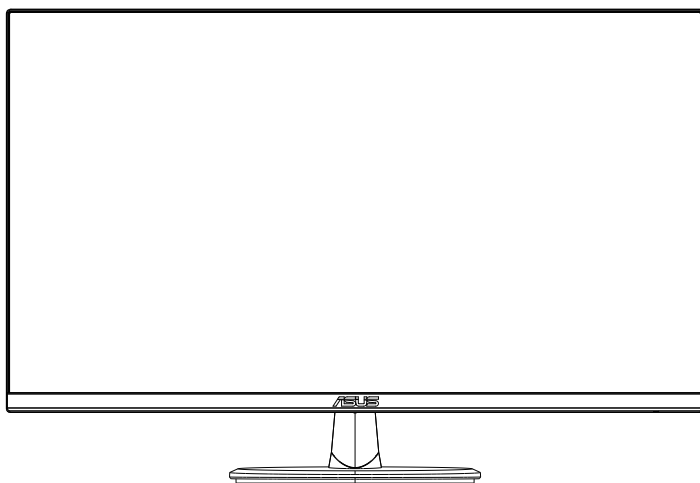


**ASUS®**

**Řada VP289**  
**LCD monitor**

**Uživatelská příručka**



**HDMI™**  
HIGH-DEFINITION MULTIMEDIA INTERFACE

# Obsah

Upozornění .....	iii
Bezpečnostní informace .....	v
Péče a údržba.....	vii
1.1 Vítejte! .....	1-1
1.2 Obsah balení.....	1-1
1.3 Sestavení monitoru.....	1-2
1.4 Připojení kabelů .....	1-3
1.4.1 Zadní strana LCD monitoru.....	1-3
1.5 Představení monitoru .....	1-4
1.5.1 Používání ovládacího tlačítka .....	1-4
2.1 Odpojení ramena/stojanu (pro držák na stěnu VESA).....	2-1
2.2 Nastavení monitoru.....	2-2
2.3 Vnější rozměry.....	2-3
3.1 Nabídka OSD (On-Screen Display) .....	3-1
3.1.1 Zm na konfigurace .....	3-1
3.1.2 Představení funkcí OSD.....	3-2
3.2 Specifikace .....	3-11
3.3 Řešení potíží (FAQ).....	3-12
3.4 Seznam podporovaných frekvencí.....	3-13

Copyright © 2019 ASUSTeK COMPUTER INC. Všechna práva vyhrazena.

Žádná část této příručky, včetně výrobků a softwaru v příručce popsanych, nesmí být bez písemného souhlasu firmy ASUSTeK COMPUTER INC. („ASUS“) reprodukována, přenesena, přepsána, uložena v systému pro ukládání dat, ani přeložena do žádného jazyka v žádném podobě a žádným způsobem, kromě dokumentace uložené kupujícím pro účel zálohování.

Záruka na produkt nebo službu zaniká, pokud: (1) produkt je opraven, upraven nebo změněn bez písemného svolení firmy ASUS nebo (2) výrobní číslo produktu je nečitelné nebo chybí.

ASUS POSKYTUJE TUTO PŘÍRUČKU „TAK, JAK JE“, BEZ ZÁRUKY JAKÉHOKOLI DRUHU, AŽ VYSLOVNĚ NEBO VYPLÝVAJÍCÍ, VČETNĚ, ALE NIKOLI JEN, PŘEDPOKLÁDANÝCH ZÁRUK NEBO PODMÍNEK PRODEJNOSTI A VHODNOSTI PRO URČITÝ ÚČEL. V ŽÁDNÉM PŘÍPADĚ NEBUDE FIRMA ASUS, JEJÍ ŘEDITELÉ, VEDOUcí PRACOVNÍCI, ZAMĚSTNANCI ANI ZÁSTUPCI ODPOVÍDAT ZA ŽÁDNÉ NEPŘÍMÉ, ZVLÁŠTNÍ, NAHODILÉ NEBO NÁSLEDNÉ ŠKODY (VČETNĚ ZA ZTRÁTU ZISKŮ, ZTRÁTU PODNIKATELSKÉ PŘÍLEŽITOSTI, ZTRÁTU POUŽITELNOSTI ČI ZTRÁTU DAT, PŘERUŠENÍ PODNIKÁNÍ A PODOBNĚ), I KDYŽ BYLA FIRMA ASUS UPOZORNĚNA NA MOŽNOST TAKOVÝCH ŠKOD ZPŮSOBENÝCH JÁKOUKOLIV VADOU V TĚTO PŘÍRUČCE NEBO VE VÝROBKU.

TECHNICKÉ ÚDAJE A INFORMACE OBSAŽENÉ V TĚTO PŘÍRUČCE JSOU POSKYTNUTY JEN PRO INFORMACI, MOHOU SE KDYKOLIV ZMĚNIT BEZ PŘEDCHOZÍHO UPOZORNĚNÍ, A NEMĚLY BY BYT POUŽIVÁNY ZA ZÁVAZEK FIRMY ASUS. ASUS NEODPOVÍDÁ ZA ŽÁDNÉ CHYBY A NEPŘESNOSTI, KTERÉ SE MOHOU OBJEVIT V TĚTO PŘÍRUČCE, VČETNĚ VÝROBKŮ A SOFTWARU V PŘÍRUČCE POPSANÝCH.

Produkty a názvy firem v této příručce mohou, ale nemusí být registrovanými obchodními známkami nebo copyrighty příslušných firem, a používají se zde pouze pro identifikaci a objasnění a ve prospěch jejich majitelů, bez záměru poškodit cizí práva.

# Upozornění

## Prohlášení pro Federální komunikační komisi

Toto za ízení vyhovuje ásti 15 p edpis FCC. Provoz vyžaduje spln ní následujících dvou podmínek:

- Toto za ízení nesmí zp sobovat škodlivé rušení, a
- Toto za ízení musí p íjmout veškeré p íjaté rušení, v etn rušení, které by mohlo zp sobit nežádoucí ínnost.

Toto za ízení bylo testováno a bylo shledáno, že vyhovuje omezením pro digitální za ízení t ídy B, dle ásti 15 pravidel Federální komunika ní komise (FCC). Tato omezení mají poskytnout rozumnou ochranu p ed škodlivým rušením pro instalace v obytných prostorách. Toto za ízení generuje, používá a m že vyza ovat energii na rozhlasové frekvenci, a pokud není instalováno a používáno podle pokyn , m že rušit rádiovou komunikaci. Neexistuje však žádná záruka, že v konkrétní instalaci nedojde k rušení. Pokud toto za ízení zp sobuje škodlivé rušení p íjmu rozhlasu nebo televize, což lze zjistit tak, že za ízení vypnete a zapnete, uživateli doporu ujeme zkusit odstranit rušení pomocí jedné nebo n kolika z následujících metod:

- Oto it nebo p emítit p íjímací anténu.
- Zv tšit odstup mezi za ízením a p íjíma em.
- P ípojit za ízení do zásuvky na jiném okruhu, než do kterého je p ípojen p íjíma .
- Poradit se s dodavatelem nebo zkušeným rozhlasovým/TV technikem.



### **POZNÁMKA: Tento monitor je certifikován v rámci programu ENERGY STAR.**

Tento výrobek spl uje ve výchozím nastavení z výroby požadavky programu ENERGY STAR. Výchozí nastavení z výroby lze obnovit pomocí funkce „Factory Reset“ (Obnovit výchozí nastavení) v nabídce OSD. Zm na výchozího nastavení z výroby nebo aktivace n kterých funkcí m že zvýšit spot ebu elekt iny, což m že vést k p ekro ení limit stanovených programem ENERGY STAR.

## Prohlášení pro kanadské Ministerstvo komunikací

Toto digitální za ízení nep ekra uje limity t ídy B pro vyza ování v rádiovém pásmu z digitálních za ízení, jak je stanoví p edpisy o rádiovém rušení kanadského Ministerstva komunikací.

Toto digitální za ízení t ídy B vyhovuje kanadské norm ICES-003.



## Prohlášení o shodě

Toto za ízení spl uje požadavky harmoniza ní sm rnice zákon lenských zemí o elektromagnetické kompatibilit (2014/30/EU), sm rnice o nízkém nap tí (2014/35/EU), sm rnice ErP (2009/125/EC) a sm rnice RoHS (2011/65/EU). Na základ testování tohoto produktu bylo zjišt no, že spl uje harmonizované normy pro IT vybavení. Tyto harmonizované normy byly vydány v rámci rozhodnutí o sm rnicích Evropské unie.

## Symbol směrnic OEEZ

Tento symbol na výrobku nebo na jeho balení ozna uje, že je zakázáno výrobek likvidovat společ n s komunálním odpadem. Použitý elektrický nebo elektronický výrobek jste povinni odevzdat na vyhrazeném sb rném míst k další recyklaci. Separovaný sb r a recyklace použitých elektrických a elektronických výrobk pomáhá zachovávat p írodní zdroje a zajiš uje, že bude recyklace provedena takovým zp sobem, který nepoškozuj lidské zdraví a životní prost edí. Další informace o nejbližším sb rném míst , na kterém m žete odevzdat použitý elektrický nebo elektronický výrobek, vám poskytne orgán místní samosprávy, nejbližší sb rná služba nebo prodejce, u kterého jste výrobek zakoupili.



AEEE yönetmeli ine uygundur

## Bezpečnostní informace

- Před použitím monitoru k použití si přečtěte veškerou dodávanou dokumentaci.
- Aby nedošlo k požáru nebo zásahu elektrickým proudem, nevystavujte monitor dešti ani vlhkosti.
- Nepokoušejte se rozebírat kryt monitoru. Uvnitř je vysoké napětí, které by mohlo způsobit úraz.
- Při poruše napájecího zdroje se jej nepokoušejte opravovat. obraťte se na kvalifikovaného servisního technika nebo prodejce.
- Před použitím produktu zkontrolujte, zda jsou všechny kabely správně zapojeny a zda nejsou napájecí kabely poškozeny. Při zjištění jakéhokoli poškození okamžitě kontaktujte prodejce.
- Otvory a štěrby v zadní a horní straně krytu monitoru zajišťují vtržení. Neblokujte je. Neumisťujte produkt do blízkosti nebo nad radiátor nebo jiný zdroj tepla, pokud není zajištěno dostatečné vtržení.
- Monitor smí být napájen jen napájecím napětím uvedeným na štítku. Pokud si nejste jisti, jaké napájecí napětí máte v domácnosti, obraťte se na prodejce nebo dodavatele elektřiny.
- Použijte vhodnou koncovku kabelu pro vaši zásuvku elektrorozvodné sítě.
- Nepřetěžujte napájecí panely a prodlužovací kabely. Přetížení může vést k požáru nebo k zásahu elektrickým proudem.
- Vyhýbejte se extrémně prašnému prostředí, změnám teploty a vlhkosti. Monitor neumisťujte do prostor, kde hrozí navlhnutí/poškození. Monitor umístěte na stabilní povrch.
- Začnou-li nebo pokud nebude dlouho používán, odpojte produkt od elektrorozvodné sítě. Tím se zabrání poškození monitoru při nepřítomnosti v síti.
- Zabraňte vniknutí prachu a kapalin do otvorů/výezdu na krytu monitoru.
- V zájmu dobré funkce připojujte monitor jen k počítači se schválením UL vybaveným správně konfigurovanou zásuvkou označenou 100 až 240 V AC.
- Používaná elektrická zásuvka se musí nacházet v blízkosti zařízení a musí být snadno přístupná.
- V případě technických potíží s monitorem kontaktujte kvalifikovaného servisního technika nebo prodejce.
- Před připojením zástrčky k elektrické zásuvce připojte uzemnění. Před odpojením zástrčky z elektrické zásuvky nezapomeňte odpojit uzemnění.

## **VAROVÁNÍ**

Používáním jiných než určených extraaurálních nebo intraaurálních sluchátek může dojít ke ztrátě sluchu způsobené nadměrným hlukem.

Ujistěte se, že rozvodová síť budovy obsahuje jistič 120/240 V, 20 A (maximálně).

Pokud je napájecí kabel opatřen tříkolíkovou zástrčkou, zapojte kabel do uzemněné tříkolíkové zásuvky. Nebraťte ve funkci uzemňovacího kolíku na zástrčce, například použitím dvoukolíkového adaptéru. Uzemňovací kolík je důležitým bezpečnostním prvkem.

Prohlášení o omezení nebezpečných látek (Indie) Tento produkt vyhovuje předpisům „India E-Waste (Management) Rules 2016“ a zakazuje použití olova, rtuti, hexavalentního chromu, polybromovaných bifenilů (PBB) a polybromovaných difenyl esterů (PBDE) v koncentracích přesahujících 0,1 hmotnostního % v homogenních materiálech a 0,01 hmotnostního % v homogenních materiálech pro kadmium, výjima výjimek uvedených v Plánu 2 předpisu.

## Péče a údržba

- Před zvednutím nebo umístěním monitoru je lepší odpojit signálový a napájecí kabel. Při zvedání monitoru dodržujte postupy správného zvedání. Při zvedání nebo přenášení držte monitor za okraje. Nevedejte monitor za stojan nebo kabel.
- Ištění. Vypněte monitor a odpojte napájecí kabel. Povrch monitoru istěte hadříkem, který neděle a nepouští vlákna. Odolné skvrny lze odstranit hadříkem navlhčeným v jemném čistícím prostředku.
- Nepoužívejte čistící prostředek s obsahem alkoholu nebo acetonu. Použijte čistící prostředek určený na LCD monitory. Nestíkejte čistící prostředek přímo na povrch displeje, hrozí vniknutí do monitoru a úraz elektrickým proudem.

### Následující symptomy jsou normální, nejde o závadu:

- Displej může na začátku používání blikat, jde o vlastnost zářivkového podsvícení. Vypnutím a zapnutím vypíná a blikání odstraní.
- V závislosti na pozadí pracovní plochy se může mírně odlišovat jas různých částí displeje.
- Pokud zobrazujete stejný obraz několik hodin, může se do displeje „vypálit“ a přetrvávat. Displej se postupně, ale pomalu „vzpamatuje“, nebo jej na několik hodin vypněte.
- Pokud je displej černý nebo bliká nebo vůbec nefunguje, obraťte se na servis nebo prodejce se žádostí o opravu. Nepokoušejte se jej opravovat sami!

### Konvence použité v této příručce



**VAROVÁNÍ:** Informace ohledně prevence úrazů při akcích prováděných uživatelem.



**UPOZORNĚNÍ:** Informace ohledně prevence poškození součástí při akcích prováděných uživatelem.



**DŮLEŽITÉ:** Pokyny, které MUSÍTE přesně dodržet.



**POZNÁMKA:** Další informace a tipy pomáhající při činnosti.

## **Kde najdete další informace**

Další informace a aktualizace produktu a softwaru jsou dostupné z níže uvedených zdroj .

### **1. Web ASUS**

Celosvětový web ASUS nabízí aktualizované informace o hardwaru a softwaru ASUS. Viz <http://www.asus.com>

### **2. Volitelná dokumentace**

S produktem může být dodávána volitelná dokumentace, poskytovaná prodejcem. Tyto dokumenty nejsou standardní součástí balení.



## 1.1 Vítejte!

Děkujeme, že jste zakoupili LCD monitor ASUS®!

Nejnovější širokoúhlý LCD monitor firmy ASUS poskytuje ostřejší, širší a jasnější zobrazení a navíc řadu funkcí zlepšujících váš zážitek z obrazu.

Díky bohaté nabídce funkcí si můžete vychutnat pohodlí a krásné zobrazení, kterým se tento monitor vyznačuje!

## 1.2 Obsah balení

Proveďte kontrolu, zda jste obdrželi všechny součásti:

- ✓ LCD monitor
- ✓ Stručná příručka
- ✓ Záruční list
- ✓ 1 x napájecí kabel
- ✓ 1 x kabel DisplayPort (volitelný)
- ✓ 1 x kabel HDMI (volitelný)



- 
- V případě, že některá z výše uvedených součástí chybí nebo je poškozena, okamžitě kontaktujte prodejce.
-

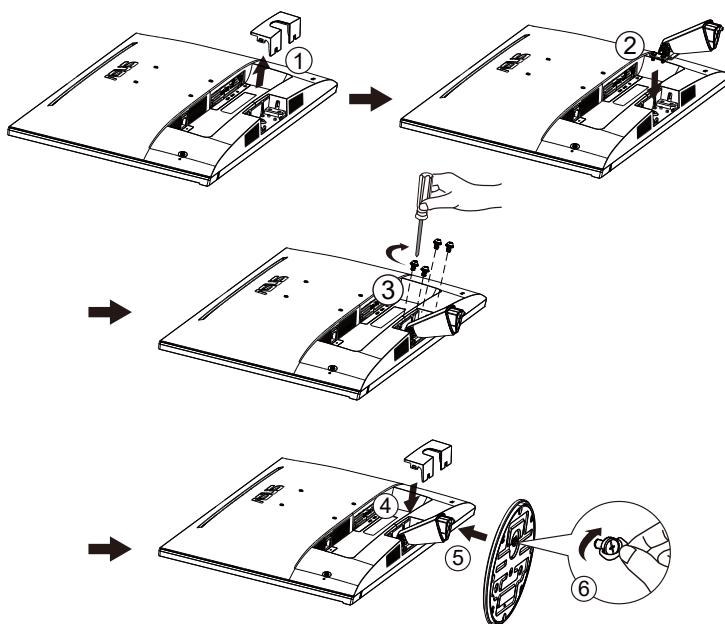
## 1.3 Sestavení monitoru

### Pokyny pro sestavení monitoru:



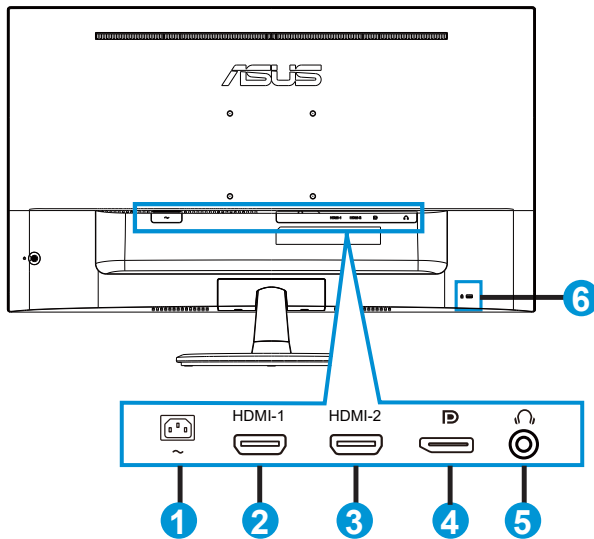
- Během sestavování ramene/základny monitoru doporučujeme udržovat monitor v jeho polystyrenovém obalu (EPS, Expanded Polystyrene).

1. Zorientujte otvor pro šroubek na rameni s dodaným šroubkem na základnu. Potom zasuňte základnu do ramene.
2. Pevně upevněte základnu k ramenu utažením dodaného šroubku.



## 1.4 Připojení kabelů

### 1.4.1 Zadní strana LCD monitoru

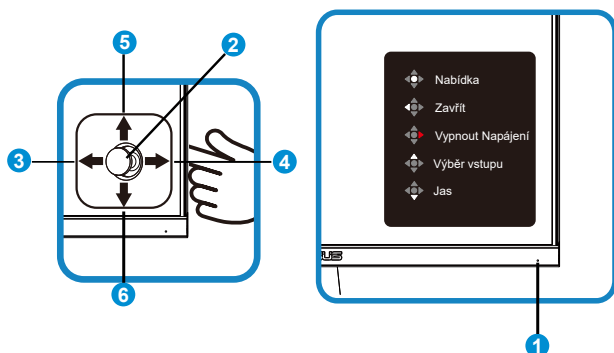


1. Port AC-IN
2. Port HDMI-1
3. Port HDMI-2
4. DisplayPort
5. Port výstupu pro sluchátka
6. Zámek Kensington

## 1.5 Představení monitoru

### 1.5.1 Používání ovládacího tlačítka

Ovládací tlačítka na zadní straně monitoru slouží k úpravám nastavení obrazu.



#### 1. Indikátor napájení:

- Význam barev kontrolky napájení je v následující tabulce.

Stav	Popis
Bílá	ZAPNUTO
Oranžová	Režim p ipravenosti
VYPNUTO	VYPNUTO

#### 2. Prostřední tlačítka:

- Stiskem tlačítka otevře menu OSD.

#### 3. Tlačítka vlevo:

- Ukončí nabídku OSD a vrátí se na předchozí úroveň.

#### 4. Tlačítka vpravo:

- Klávesová zkratka pro vypnutí.
- Otevření možnosti v další úrovni.

#### 5. Tlačítka nahoru:

- Klávesová zkratka pro výběr vstupu.
- Pechod nahoru nebo zvýšení hodnoty.

#### 6. Tlačítka dolů:

- Klávesová zkratka jasu
- Pechod dolů nebo snížení hodnoty.

- Tlačítko zástupce pro zamknutí tlačítek. Stisknutím a podržením tlačítka po dobu 5 sekund aktivujete nebo deaktivujete funkci zamknutí tlačítek.



---

Monitor můžete zapnout stisknutím 5smrné klávesy v libovolném smru.

---

## 2.1 Odpojení ramena/stojanu (pro držák na stěnu VESA)

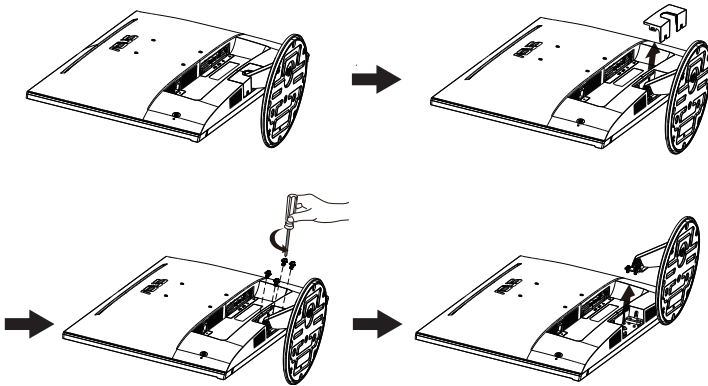
Odnímatelný stojan monitoru je speciálně navržen pro upevnění na stěnu VESA.

### Odpojení ramena/stojanu

1. Odpojte napájecí a signálové kabely. Opatrně položte monitor na stejnou stranu na stejném místě.
2. Pomocí šroubováku demontujte tyto šrouby ramena a poté oddělte rameno/stojan od monitoru.



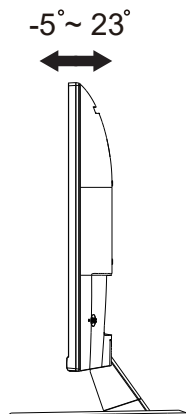
- Doporučujeme položit monitor na měkký hadr, aby se monitor nepoškodil.
- Při demontáži šroubů držáku stojanu u monitoru.



- Sada pro montáž na stěnu VESA (100 x 100 mm) se prodává zvlášť.
- Používejte jen držáky na stěnu se schválením UL a minimální zátěžitelností 12 kg (velikost šroubu: M4 x 10 mm).

## 2.2 Nastavení monitoru

- V zájmu optimálního pozorování doporučíme ujmout se tak, abyste viděli celou plochu monitoru, a pak nastavit sklon, který vám nejvíc vyhovuje.
- Při nastavování sklonu držte stojan, aby monitor nespádl.
- Sklon monitoru můžete nastavit v rozmezí  $+23^\circ$  až  $-5^\circ$ .



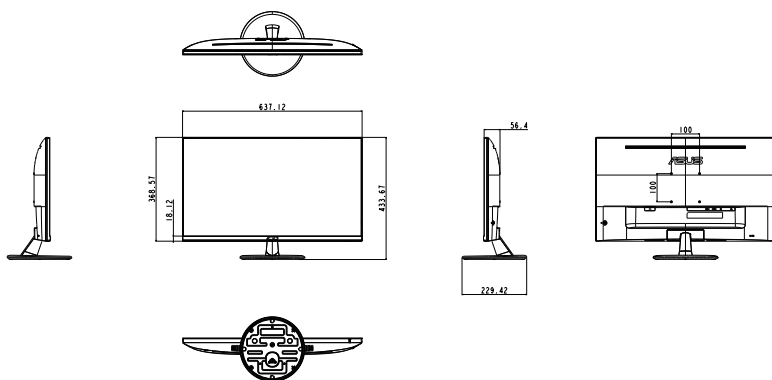
---

Je normální, že se monitor při nastavování úhlu mírně třese.

---

## 2.3 Vnější rozměry

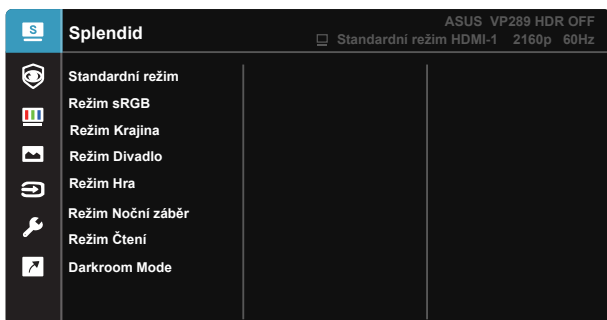
Jednotky: mm [palce]





## 3.1 Nabídka OSD (On-Screen Display)

### 3.1.1 Změna konfigurace

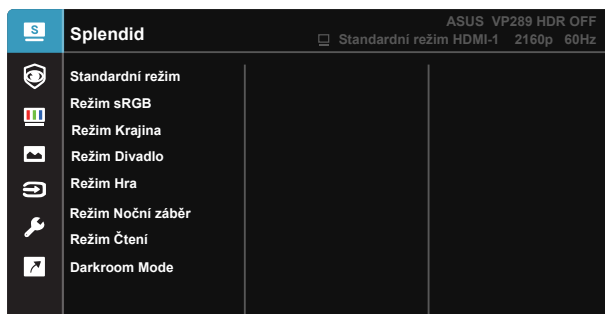


1. Stisknutím tlačítka Nabídka otevřete nabídku OSD.
2. Stisknutím tlačítek ▼ a ▲ můžete přepínat mezi volbami v nabídce. Při přechodu z jedné ikony na jinou je zvýrazněn název volby.
3. Chcete-li vybrat označenou položku v nabídce, stisknete prostřední tlačítko.
4. Stisknutím tlačítek ▼ a ▲ vyberete požadovaný parametr.
5. Stisknutím prostředního tlačítka přejdete na posuvník a pomocí tlačítek ▼ a ▲ podle indikátorů v nabídce provedete změny.

## 3.1.2 Představení funkcí OSD

### 1. Splendid

Tato funkce nabízí osm dílích funkcí, které vybíráte podle toho, co se vám líbí. Každá z nich nabízí volbu Obnovit, která obnoví původní nastavení funkce.

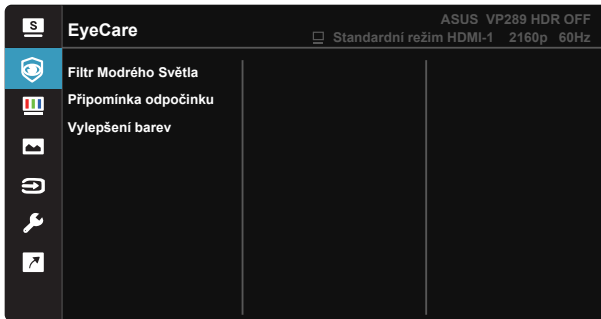


- **Standardní režim:** Nejlepší volba pro úpravu dokumentů s technologií optimalizace videa SILENDD™ Video Intelligence Technology.
- **Režim sRGB:** Toto je nejlepší volba pro prohlížení fotografií a PC grafiky.
- **Režim Krajina:** Nejlepší volba pro prohlížení fotografií scén s technologií optimalizace videa SILENDD™ Video Intelligence Technology.
- **Režim Divadlo:** Nejlepší volba pro sledování filmů s technologií optimalizace videa SILENDD™ Video Intelligence Technology.
- **Režim Hra:** Nejlepší volba pro hraní her s technologií optimalizace videa SILENDD™ Video Intelligence Technology.
- **Režim Noční záběr:** Nejlepší volba pro temné hry nebo filmy s temnými scénami s technologií optimalizace videa SILENDD™ Video Intelligence Technology.
- **Režim Čtení:** Nejlepší volba pro čtení knih.
- **Darkroom Mode:** Nejlepší volba pro slabě osvětlené prostory.



- Ve Standardní režim nelze konfigurovat funkce Sytost, Ple ový tón, Ostrost a ASCR.
- V Režim sRGB nelze konfigurovat funkce Sytost, Teplota barev, Ple ový tón, Ostrost, Jas, Kontrast a ASCR.
- V Režim čtení může uživatel konfigurovat funkce Sytost, Ple ový tón, ASCR, Kontrast a Teplota barev.

## 2. EyeCare



- **Filtr Modrého Světla:** Tato funkce umožňuje upravit filtr modrého světla od 0 po maximum. 0: žádná změna; maximum: čím vyšší úroveň, tím méně modrého světla je vyzařováno. Při aktivaci filtru modrého světla se automaticky importuje výchozí nastavení standardního režimu. Kromě maximální úrovně lze nastavit jas. Optimalizované nastavení je maximum. Splňuje podmínky certifikace TÜV pro nízkou úroveň vyzařovaného modrého světla\*. Funkci jasů nelze konfigurovat.



- Když uživatel nastaví panel filtru modrého světla na maximální úroveň.
- \*Když je vylepšení barev nastaveno na výchozí hodnotu (50).



Pro uvolnění zatížení zraku dodržujte následující zásady:

- Během vícehodinového používání displeje musí uživatelé dle potřeby odpočívat. Doporučujeme provádět krátké odpočívky (alespoň 5 minut) v blízkosti počítače po každé 1 hodině souvislé práce. Krátké odpočívky jsou účinnější, než jedna dlouhá.
  - Aby se minimalizovala zátěž zraku a vysoušení vašich očí, musí uživatelé pravidelně odpočívat zrak tím, že budou pravidelně zaostávat na vzdálené objekty.
  - Cvičení s očními svaly pomáhá k omezení únavy zraku. Tato cvičení často opakujte. Pokud zátěž zraku pokračuje, poraďte se s lékařem. Cvičení s očními svaly: (1) Dívejte se opakovaně nahoru a dolů (2) Pomalu otáčejte oči (3) Pohybujte oči v úhlopříčce.
  - Modré světlo s vysokou energií může vést k zatřívání zraku a k vlivům, které mohou vést k makulární degeneraci (VPM). Filtr Modrého Světla omezuje 70 % (max.) škodlivého modrého světla pro eliminaci syndromu počítačového vidění (CVS, Computer Vision Syndrome).
- **Připomínka odpočinku:** Tato funkce připomíná odpočinek podle nastaveného pracovního intervalu. Když například nastavíte 60minutový pracovní interval, po uplynutí intervalu se v levém horním rohu monitoru na 5 sekund zobrazí připomínka. Stisknutím libovolného tlačítka připomínku zavěte.



- 
- Když je tato funkce aktivní, následující funkce nejsou k dispozici: Splendid Demo Mode, GamePlus a QuickFit.
- 

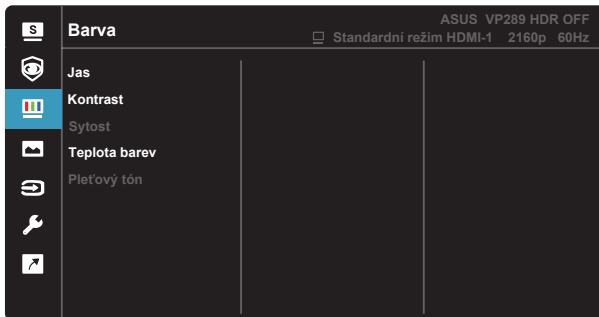
- **Vylepšení barev:** Rozsah nastavení vylepšení barev je 0 až 100
- 



- Tato funkce není k dispozici v režimu Splendid – sRGB.
  - Tato funkce také není k dispozici, když je v nabídce Ple ový tón vybrána možnost Do ervena nebo Do žluta.
-

### 3. Barva

Tato funkce umožní nastavit barvu obrazu.



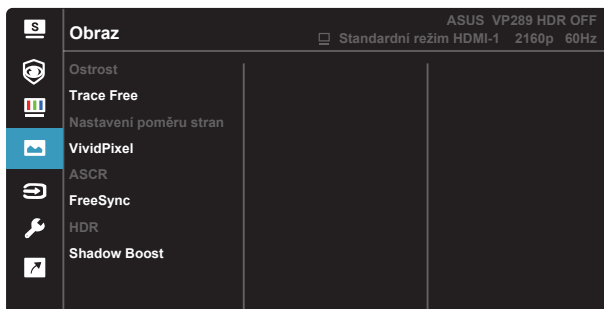
- **Jas:** Rozsah nastavení je 0 až 100.
- **Kontrast:** Rozsah nastavení je 0 až 100.
- **Sytost:** Rozsah nastavení je 0 až 100.
- **Teplota barev:** Obsahuje tři přednastavené barevné režimy (**Studené**, **Normální**, **Teplé**) a **Uživatelský** režim.
- **Pleťový tón:** Obsahuje tři režimy zbarvení **Do červena**, **Přirozený** a **Do žluta**.



- 
- V Uživatelský režim režimu lze nastavovat volby (ervená), Z (zelená) a M (modrá), rozsah nastavení je 0 až 100.
-

#### 4. Obraz

Z této hlavní funkce můžete upravovat následující vlastnosti obrazu: Ostrost, Trace Free, Nastavení poměru stran, VividPixel, ASCR, FreeSync, HDR a Shadow Boost.



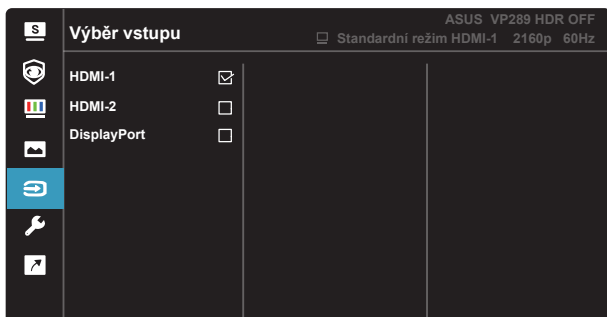
- **Ostrost:** Slouží k nastavení ostrosti obrazu. Rozsah nastavení je 0 až 100.
- **Trace Free:** Možnost zrychlení odezvy funkce Over Drive. Rozsah nastavení je 0 (pomalejší) až 100 (rychlejší).
- **Nastavení poměru stran:** Nastavte poměr stran „Celá“, „4:3“.
- **VividPixel:** Exkluzivní technologie ASUS, která přináší v reálném obrazu pro větší detaily a na detail zaměřenou zábavu. Rozsah nastavení je 0 až 100.
- **ASCR:** Volbou **ZAPNUTO** nebo **VYPNUTO** zapnete nebo vypnete funkci dynamického kontrastního poměru.
- **FreeSync:** Umožňuje grafickému zdroji, který podporuje technologii FreeSync, dynamicky upravovat obnovovací frekvenci monitoru na základě typické snímkové frekvence obsahu. To přináší energetickou úsporu a obraz téměř bez zadržování a s nízkou latencí.
- **HDR:** High Dynamic Range (Vysoký dynamický rozsah). Obsahuje dva režimy HDR (ASUS Cinema HDR a ASUS Gaming HDR).
- **Shadow Boost:** Vylepšení tmavých barev: upravuje křivku gamma monitoru pro obohacení tmavých tónů v obrazu. Umožňuje snadnější orientaci v tmavých záběrech a mezi tmavými objekty.



- Výběrem možnosti 4:3 se obraz zobrazí v poměru stran vstupního zdroje.

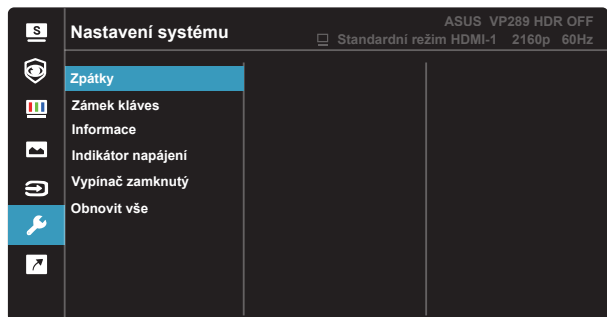
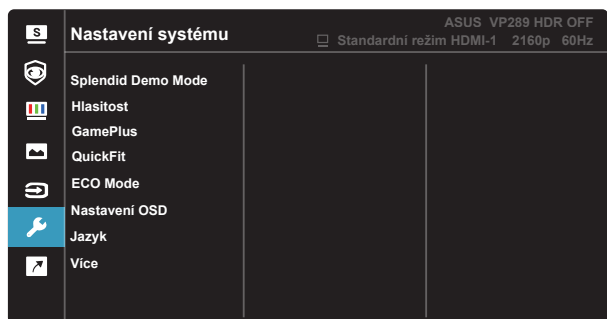
## 5. Výběr vstupu

Vyberte vstupní zdroj obrazu ze vstupních signálů **HDMI-1**, **HDMI-2** nebo **DisplayPort**.



## 6. Nastavení systému

Nastavení konfigurace systému.

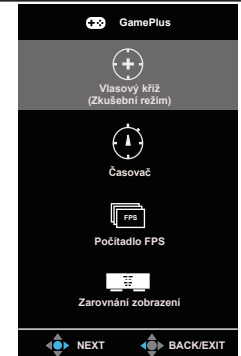
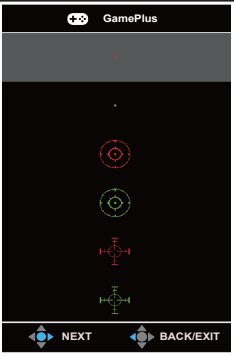
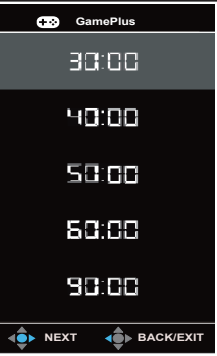


- **Splendid Demo Mode:** Aktivace p edvád ní vylepšení obrazu Splendid.

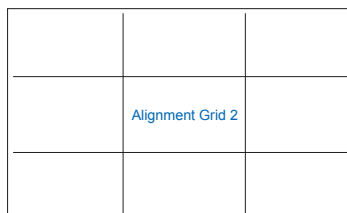
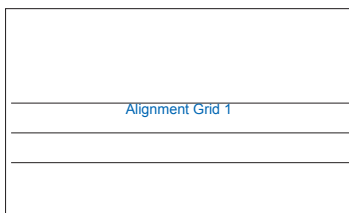
- **Hlasitost:** Nastavení výstupní hlasitosti.
- **GamePlus:** Funkce GamePlus poskytuje sadu nástroj a vylepšuje herní prostředí pro uživatele při hraní různých typů her. Zejména funkce Vlasový kříž je speciálně určena pro nové hráče nebo začátečníky, kteří se zajímají o hry FPS (First Person Shooter).

Pokyny pro aktivaci funkce GamePlus:

- Stisknutím tlačítka **GamePlus** vstupte do hlavní nabídky GamePlus.
- Slouží k aktivaci funkcí Vlasový kříž, asova, Pořítadlo FPS nebo Zarovnání zobrazení.
- Pohybem tlačítka (D) nahoru/dol vyberte a stisknutím středového tlačítka (O) potvrďte požadovanou funkci. Stisknutím levého tlačítka vypnete a ukončíte.
- Vlasový kříž / asova / Pořítadlo FPS lze posouvat stisknutím 5smrného tlačítka.

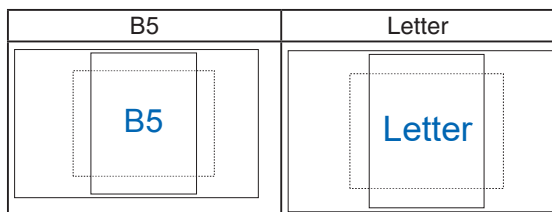
Hlavní nabídka GamePlus	GamePlus-Vlasový kříž	GamePlus- asova
		

- **QuickFit:** Funkce QuickFit nabízí tři testovací obrazce: (1) Mřížka (2) Velikost papíru (3) Velikost fotografie
  1. Vzorek mřížky: Usnadňuje grafickým způsobem uživateli uspořádání prvků na jedné stránce, aby se dosáhlo konzistentního vzhledu a dojmu.

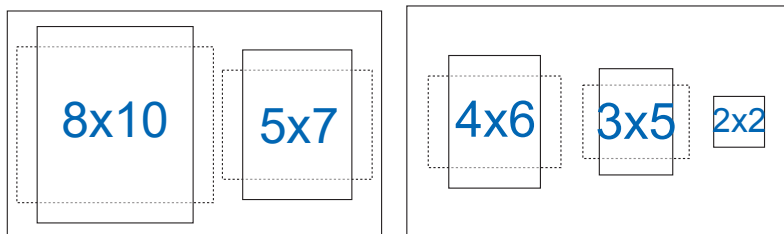




2. Velikost papíru: Umožňuje uživatelovi zobrazit dokumenty ve skutečné velikosti na obrazovce.



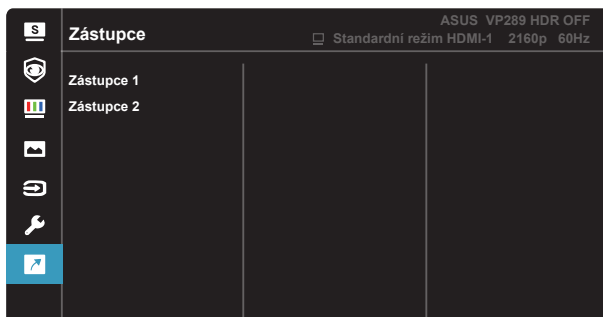
3. Velikost fotografie: Umožňuje fotografovi a dalšímu uživateli přesně zobrazit a upravovat fotografie ve skutečné velikosti na obrazovce.



- **ECO Mode:** Aktivujte úsporný režim pro úsporu energie.
- **Nastavení OSD:** Slouží k úpravám nastavení **Časový interval OSD**, **DDC/CI** a **Průhlednost** obrazovky OSD.
- **Jazyk:** Výběr jazyka OSD. K výběru jsou následující možnosti: **angličtina, francouzština, němčina, španělština, italština, holandsština, ruština, polština, čeština, chorvatština, maďarština, rumunština, portugalsština, turečtina, zjednodušená čínština, tradiční čínština, japonština, korejština, perština, thajština, indonéština, ukrajinština**
- **Více:** návrat na další stránku Nastavení systému.
- **Zpátky:** návrat na předchozí stránku Nastavení systému.
- **Zámek kláves:** Slouží k deaktivaci funkcí všech tlačítek. Stisknutím a podržením tlačítka dolů déle než pět sekund deaktivujete funkci zámku tlačítek.
- **Informace:** Zobrazení informací o monitoru.
- **Indikátor napájení:** Zapnutí/vypnutí indikátoru napájení.
- **Vypínač zamknutý:** Deaktivace/aktivace vypínače.
- **Obnovit vše:** Výběrem „Ano“ obnovíte výchozí tovární hodnoty všech nastavení.

## 7. Zástupce

Výběr této volby můžete nastavit dvířky zástupce .




- **Zástupce 1:** Jako zástupce můžete uživatel vybrat a nastavit funkce „Filtr Modrého Světla“, „Splendid“, „Jas“, „Kontrast“, „Výběr vstupu“, „Teplota barev“, „Hlasitost“, „QuickFit“, „GamePlus“, „Připomínka odpočinku“ nebo „Vylepšení barev“. Výchozí nastavení je Výběr vstupu.
- **Zástupce 2:** Jako zástupce můžete uživatel vybrat a nastavit funkce „Filtr Modrého Světla“, „Splendid“, „Jas“, „Kontrast“, „Výběr vstupu“, „Teplota barev“, „Hlasitost“, „QuickFit“, „GamePlus“, „Připomínka odpočinku“ nebo „Vylepšení barev“. Výchozí nastavení je Jas.

## 3.2 Specifikace

<b>Model</b>	<b>VP289Q</b>
Velikost panelu	28" W
Max. rozlišení	3840x2160 p i 60 Hz
Jas (typ.)	350 cd/m <sup>2</sup>
Intrinsický kontrastní poměr (typ.)	1000:1
Pozorovací úhel (kontrast=10)	178° (V) / 178° (H)
Zobrazované barvy	1,073B (8 bit +FRC)
Sytost barev	DCI-P3 90% (TYP)
Doba odezvy	5 ms (z G na G)
Satelitní reproduktory	2W x 2 stereo
Sluchátkový výstup	Ano
Zvuk z HDMI	Ano
Vstup HDMI	Ano
Vstup DisplayPort	Ano
Příkon při zapnutí	28 W*
Poznámka	*Na základ standardu Energy Star 8.0
Barvy skříně	erná
Režim úspory energie	≤ 0,5W
Režim vypnutí	≤ 0,3W
Sklon	-5° ~ +23°
Fyz. rozměry (ŠxVxH)	637,12 x 433,67 x 229,42 mm
Rozměry krabice (ŠxVxH)	713 x 474 x 152 mm
Čistá hmotnost (odhad)	5,65 kg
Celková hmotnost (odhad)	7,66 kg
Jmenovitá napětí	100~240 Vst (zabudovaný)

### 3.3 Řešení potíží (FAQ)

Problém	Možné řešení
LED kontrolka napájení nesvítí	<ul style="list-style-type: none"><li>• Stisknutím tlačítka  ov te, zda je monitor zapnutý.</li><li>• Zkontrolujte, zda je dobře zapojen napájecí kabel mezi monitor a zásuvku elektrické sítě.</li><li>• Zkontrolujte funkci indikátoru napájení v hlavní nabídce OSD. Vyberte „ZAPNUTO“ zapnete indikátor LED napájení.</li></ul>
Kontrolka napájení svítí oranžově a není zobrazován obraz	<ul style="list-style-type: none"><li>• Ov te, zda je monitor a počítač zapnutý.</li><li>• Zkontrolujte, zda je dobře zapojen signálový kabel mezi monitorem a počítačem.</li><li>• Zkontrolujte signálový kabel a také, zda nejsou žádné vývody ohnuty.</li><li>• Připojte počítač k jinému monitoru a ov te tak, že správně funguje.</li></ul>
Obraz je příliš tmavý nebo světlý	<ul style="list-style-type: none"><li>• Nastavte kontrast a jas v nabídce OSD.</li></ul>
Obraz se třese nebo je zvláknělý	<ul style="list-style-type: none"><li>• Zkontrolujte, zda je dobře zapojen signálový kabel mezi monitorem a počítačem.</li><li>• Přesuňte elektrická zařízení, která mohou způsobit rušení, dále od monitoru.</li></ul>
Obraz má barevné vady (bílá barva není bílá)	<ul style="list-style-type: none"><li>• Zkontrolujte signálový kabel a také, zda nejsou žádné vývody ohnuty.</li><li>• Vyberte volbu Reset v nabídce OSD.</li><li>• Upravte nastavení barev /Z/M nebo vyberte volbu Teplota barev v nabídce OSD.</li></ul>
Zvuk chybí nebo je tichý	<ul style="list-style-type: none"><li>• Upravte nastavení hlasitosti na monitoru i počítači.</li><li>• Zkontroluje, že je správně instalován a aktivován ovladač zvukové karty počítače.</li></ul>

### 3.4 Seznam podporovaných frekvencí

DP

	Tabulka standardního časování		Tabulka standardního časování
1	640x480 p i 60 Hz	17	720x576 P 50 Hz
2	800x600 p i 56 Hz	18	1280x720 P 50 Hz
3	800x600 p i 60 Hz	19	1920x1080 I 59,94/60 Hz
4	1024x768 p i 60 Hz	20	1920x1080 I 50 Hz
5	1280x960 p i 60 Hz	21	1920x1080 P 50 Hz
6	1280x1024 p i 60 Hz	22	1920x1080 P 59,94/60 Hz
7	1280x720 p i 60 Hz	23	720(1440)x480 I 59,94/60 Hz
8	1280x800 p i 60 Hz	24	720x480 P 59,94/60 Hz
9	1440x900 p i 60 Hz	25	3840x2160 P p i 50 Hz
10	1680x1050 p i 60 Hz	26	1440x480 P 59,94/60 Hz
11	1920x1080 p i 60 Hz	27	1440x576 P 50 Hz
12	3840x2160 p i 60 Hz	28	720(1440)x576 I 50 Hz
13	2560 x 1440 p i 60 Hz	29	1440x480 P 59,94/60 Hz
14	640x480 P 59,94/60 Hz	30	1440x576 P 50 Hz
15	720x480 P 59,94/60 Hz	31	720(1440)x576 I 50 Hz
16	1280x720 P 59,94/60 Hz		

## HDMI

	Tabulka standardního časování		Tabulka standardního časování
1	640x480 p i 60 Hz	17	720x576 P 50 Hz
2	800x600 p i 56 Hz	18	1280x720 P 50 Hz
3	800x600 p i 60 Hz	19	1920x1080 I 59,94/60 Hz
4	1024x768 p i 60 Hz	20	1920x1080 I 50 Hz
5	1280x960 p i 60 Hz	21	1920x1080 P 50 Hz
6	1280x1024 p i 60 Hz	22	1920x1080 P 59,94/60 Hz
7	1280x720 p i 60 Hz	23	720(1440)x480 I 59,94/60 Hz
8	1280x800 p i 60 Hz	24	720x480 P 59,94/60 Hz
9	1440x900 p i 60 Hz	25	3840x2160 P p i 50 Hz
10	1680x1050 p i 60 Hz	26	3840x2160 P p i 59,94/60 Hz
11	1920x1080 p i 60 Hz	27	1440x480 P 59,94/60 Hz
12	3840x2160 p i 60 Hz	28	1440x576 P 50 Hz
13	2560 x 1440 p i 60 Hz	29	720(1440)x576 I 50 Hz
14	640x480 P 59,94/60 Hz	30	1440x480 P 59,94/60 Hz
15	720x480 P 59,94/60 Hz	31	1440x576 P 50 Hz
16	1280x720 P 59,94/60 Hz	32	720(1440)x576 I 50 Hz

**\* Režimy neuvedené výše v tabulce nemusí být podporovány. V zájmu optimálního rozlišení doporučujeme vybrat některý z režimů uvedených v tabulce.**